

LA COURSIVE BOUTARIC

Territoire : Quartier des Grésilles / Dijon et agglomération dijonnaise

Genèse

L'histoire débute alors que le renouvellement urbain du quartier des Grésilles à Dijon est engagé. **Dijon Habitat**, bailleur social de la ville, décide de mettre au cœur de ses **préoccupations** les **habitants**, et de valoriser leur mémoire à travers des productions artistiques grâce au **concours d'opérateurs culturels** dont **Zutique Productions**.

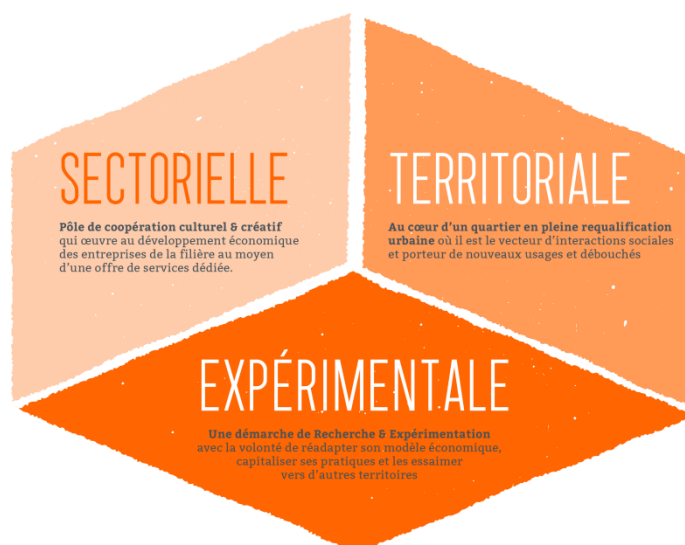
C'est un succès, alors quand **Frédéric Ménard**, directeur de Zutique, décide d'implanter son entreprise dans le quartier, **Jean-Claude Girard**, alors directeur de Dijon Habitat, lui propose d'occuper des appartements vacants situés dans l'immeuble **Boutaric**. Une décision basée sur des **valeurs communes** aux deux hommes. Pour le premier, c'est cette conviction forte que **la culture ne se résume pas à l'art**, mais peut être un **moteur de développement social, humain et local**. Pour le second, c'est son attachement à associer au **renouvellement urbain du quartier**, une **redynamisation de l'intérieur** par la **mixité d'usage** : **mêler habitants et entreprises** au sein même de l'immeuble.

Une, deux puis trois entreprises rejoignent Zutique productions au sein de l'immeuble Boutaric. Dès **2007**, de nombreuses actions participatives associent les entreprises et les habitants du quartier. Le projet « **Réenchantez l'Esplanade Boutaric** » permet la création d'un **jardin partagé**, de **mobiliers urbains**, etc. et d'une **association d'habitants**. En **2010**, le pôle **La Coursive Boutaric** est créé avec comme principe partagé que le **pragmatisme, l'intelligence collective** et le **partage d'expériences** sont le terreau d'une **croissance inclusive**.

Objectifs du pôle

Lauréate de l'appel à projets pour le développement des PTCE, porté par le ministère de **l'Égalité des territoires et du Logement**, le **ministère du Redressement productif**, le **ministère délégué à la Ville** et le **ministère délégué chargé de l'ESS** et de **la Consommation**, **La Coursive Boutaric** inscrit cette triple dimension dans ses **objectifs de développement** :

- **Structuration de la filière culturelle et créative par la coopération** : mise en place d'une offre de services dédiée aux entreprises créatives ;
- **Contribution à la valorisation et au dynamisme du quartier** : présence physique d'entreprises et de salariés, actions culturelles et artistiques in situ et, à terme, un programme « passerelle pour l'emploi » ;
- **Capitalisation de l'expérimentation vivante** : participation volontaire à des axes de recherche (coopération, art et territoire, culture et économie) et essaimage des bonnes pratiques.



Activités & Nature des coopérations

La **Coursive Boutaric** rassemble une **vingtaine d'entreprises culturelles et créatives dijonnaises** partageant une même logique : celle de la **coopération**. Ce bouillonnement humain, ce croisement de compétences multiples participent d'une économie collaborative, base d'un développement durable profitable à tous.

Concrètement, **La Coursive Boutaric** propose un **ensemble de services dédiés aux entreprises culturelles et créatives** pour :

- **Accéder à de nouveaux marchés** : promotion d'une offre de services mutualisée en direction des acteurs publics et privés, portail de vente de compétences, veille et réponse commune aux marchés publics, accompagnement personnalisé, etc.
- **Réaliser des économies d'échelle** : location de **bureaux à loyers modérés, espace coworking**, mutualisation de matériels et services, groupement d'achats responsables, etc.
- **Adapter les compétences aux mutations du secteur** : état des lieux annuel des entreprises, programme de formations-actions, bourse d'échange de compétences, etc.

Chiffres clefs

- **6** domaines d'activités : spectacle vivant, publicité, cinéma, graphisme, web, édition.
- **18** entreprises culturelles et créatives adhérentes en 2014.
- **25** chefs de projet : experts, conseillers, communicants, développeurs de projet et médiateurs.
- **4** millions d'euros de budget consolidé.
- **60** équivalents temps plein.
- **5** formes juridiques : association, EPCC, EURL, SARL, SCIC.
- **400 m2** de bureaux partagés.

Acteurs du pôle

- **Catapulte** : Agence de communication Web (création de sites internet, web-marketing, référencement)
- **L'Artifice** : La Minoterie, compagnie de théâtre et plateforme de création jeune public
- **Chapet Hill** : Studio publicitaire (production audiovisuelle, conception de films publicitaires, création de projets cinématographiques).
- **CirQ'onflex** : Développement et promotion du cirque contemporain.
- **Collectif RAS** : Recherche Action Scénique.
- **D'un Instant à l'Autre** : Créations entre écriture et improvisation, espace et musique.
- **Grand Ensemble** : Bureau d'accompagnement pour des équipes artistiques s'inscrivant dans le champ de l'art chorégraphique.
- **IBUC** : Graphisme, cuisine et formation.
- **JMF Bourgogne** : Coordination régionale des Jeunesses Musicales de France en Bourgogne.
- **La Vapeur** : Scène de musiques actuelles.
- **Le Cirque Végétal** : Compagnie de cirque et de botanique étrange.
- **Le Murmure** : Editeur à la marge.
- **Péniche Cancalle** : Coopérative Culturelle et bistrot spectacles.
- **Plan 9** : Promotion du cinéma indépendant, éducation à l'image.
- **Radio Dijon Campus** : Musique, culture, société.
- **Why Note** : Centre de création des nouvelles écritures du sonore.
- **Z'AM Graphisme** : Atelier graphique de marquage textiles et objets.
- **Zutique Productions : Evénements** artistiques, actions et médiation culturelles, services aux artistes et collectivités.

Partenaires et réseaux :

- **Recherche et formation** : liens avec l'AGECIF sur les programmes de formations-actions, le Groupe ESC Dijon (la Coursive est membre de l'équipe de recherche MECIC du laboratoire CEREN) et Liaisons Arts Bourgogne ;
- **Territoire** : liens avec la CRESS Bourgogne, Le Labo de l'ESS, le Collectif Grésilles Culture, GEA 21, Dijon Habitat, CAE l'Envol;
- **Collectivités** : liens avec la ville de Dijon, le Grand Dijon et le Conseil Régional de Bourgogne.
- **Réseaux d'entreprises** : l'association Cap Nord, CGPME 21.

Gouvernance & Financement

Décembre 2010 : Création de l'association La Coursive Boutaric, à l'initiative de Frédéric Ménard (directeur de Zutique productions) et de Jean Claude Girard (directeur général de Dijon Habitat de 2000 à 2010). Elle est composée du **collège des entreprises culturelles et créatives** ; du **collège des partenaires** et du **collège de personnes qualifiées**.

Le **modèle économique** repose sur des **apports financiers d'institutions publiques et de fondations**, et une part **d'autofinancement**. L'**appel à projets PTCE**, en tant que financement d'impulsion pour les années 2014, 2015, 2016, nous permet, outre le développement de nos activités, **d'organiser à terme** la transition du modèle économique vers une **hybridation des ressources**, constituées par les aides publiques, les ressources propres et les ressources issues de la coopération.

- **Les aides publiques**

Outre le soutien pluriannuel de l'État dans le cadre de l'appel à projets PTCE, La Coursive Boutaric est soutenue par la Région Bourgogne et la ville de Dijon.

- **Les ressources propres**

La Coursive Boutaric développe également une offre de services et se positionne en tant que prestataire : pour l'organisation de formations professionnelles, pour l'accompagnement des structures locales via le Dispositif Local d'Accompagnement et via la mise à disposition d'espaces de travail au sein de l'espace co-working.

- **Les ressources issues de la coopération**

Le projet collectif et coopératif de La Coursive Boutaric repose également sur les

apports des structures membres, qui s'opèrent à différents niveaux et sont régulièrement réévalués : cotisations annuelles, réponses collectives sur des appels d'offres et marchés publics et la vente de l'offre de services mutualisées aux entreprises et collectivités ainsi que les contributions volontaires et apports en nature des membres comme le bénévolat.

- **Le partenariat avec Dijon Habitat**

Co-fondateur du pôle, Dijon Habitat est le premier partenaire de La Coursive Boutaric et s'investit concrètement dans le projet par la mise à disposition d'appartements au sein de l'immeuble Boutaric (plus de 400 m² occupés) et par son engagement en tant que maître d'ouvrage dans la préfiguration et les études préalables à la construction d'un nouveau pôle.

Perspectives de développement

- **Eco-réhabilitation de l'immeuble Boutaric avec mixité d'usages** : suite aux différentes études menées par Dijon Habitat et le Grand Dijon, le projet de réhabilitation de l'immeuble avec mixité d'usages (fonction habitat / fonction entreprises), à l'origine du projet, a été retravaillé pour suivre un autre scénario intégrant la sortie du pôle de l'immeuble Boutaric.

- **Faire évoluer le positionnement stratégique des entreprises** : structuration de la stratégie marketing mutualisée, amélioration de l'accessibilité commerciale des membres au secteur privé, développement de nouvelles formes de contractualisations avec le secteur public, etc.

- **Faire évoluer la coopération entre les membres** : permettre l'émergence de projets collectifs innovants, améliorer la solidarité, réaliser des économies d'échelle, développer le projet interne, etc.

- **Faire évoluer l'accompagnement et l'émergence des entrepreneurs culturels, ainsi que la compréhension du secteur** : développement de parcours d'accompagnement et de formation adaptés, organisation de rencontres professionnelles sur le secteur culturel et créatif, partenariat avec des équipes de recherche, etc.

- **Participer au développement économique du territoire et aux actions en faveur de l'emploi**